



Lehre und Zukunft

Private Hochschulen: Möglichmacher durch Innovationen in der Lehre?

Olga Wagner/ TU Dortmund

Kamal Bhattacharya/ IU Hochschule

Felix Fankhänel/ TU Dortmund

Uwe Wilkesmann/ TU Dortmund



INTERNATIONALE
HOCHSCHULE

19. Jahrestagung der Gesellschaft für Hochschulforschung

FernUniversität in Hagen

25. September 2024

Gliederung

1. Problemaufriss, Forschungsfrage(n) & Feldzugang
2. Theorie und Analyserahmen
3. Sample & Ergebnisse
4. Ergebnisse - *Welche Angebote werden kommuniziert ...?*
5. Schlussfolgerungen - ... *Und welche Erwartungen werden damit aktiviert?*
6. Syntea
7. Diskussion

Problemaufriss, Forschungsfrage(n) & Feldzugang

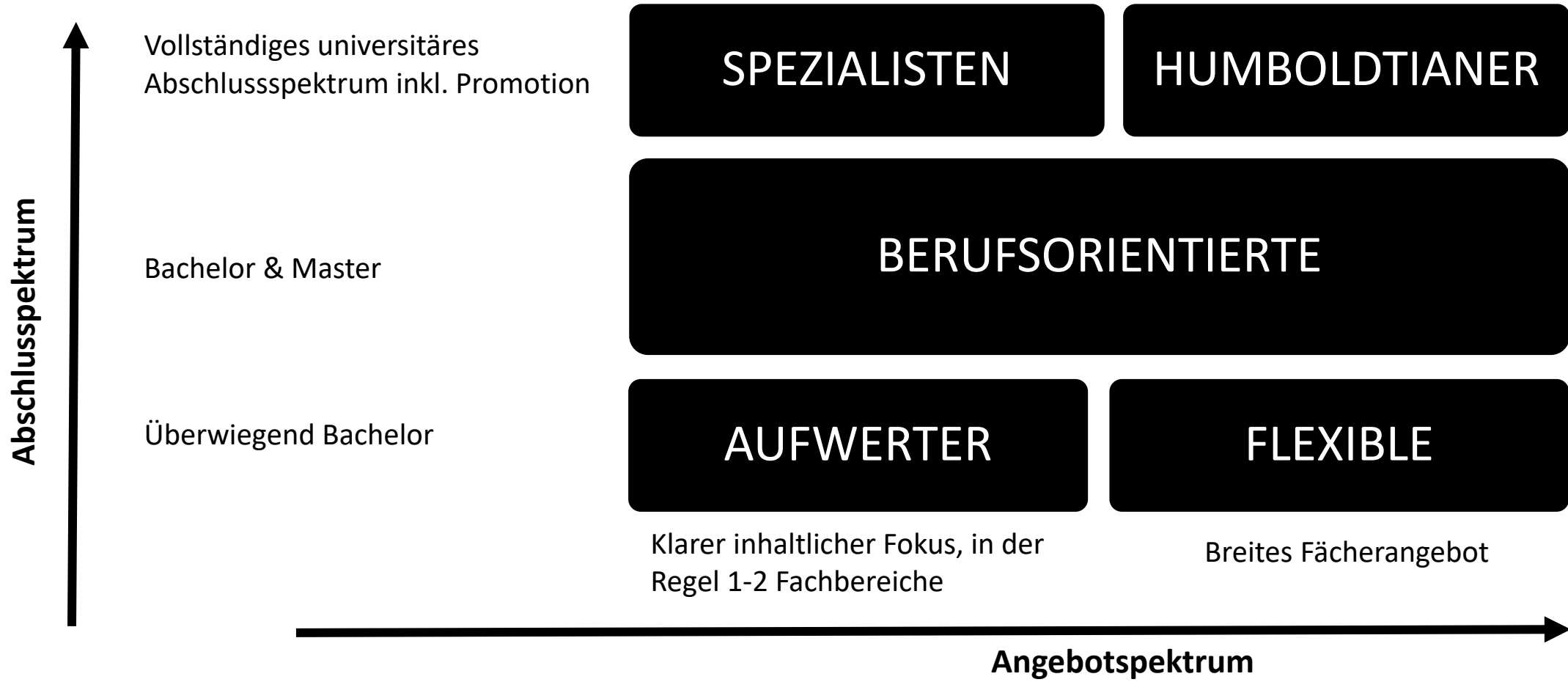


Einflussfaktoren auf Lehr-Lernkonzepte an privaten Hochschulen

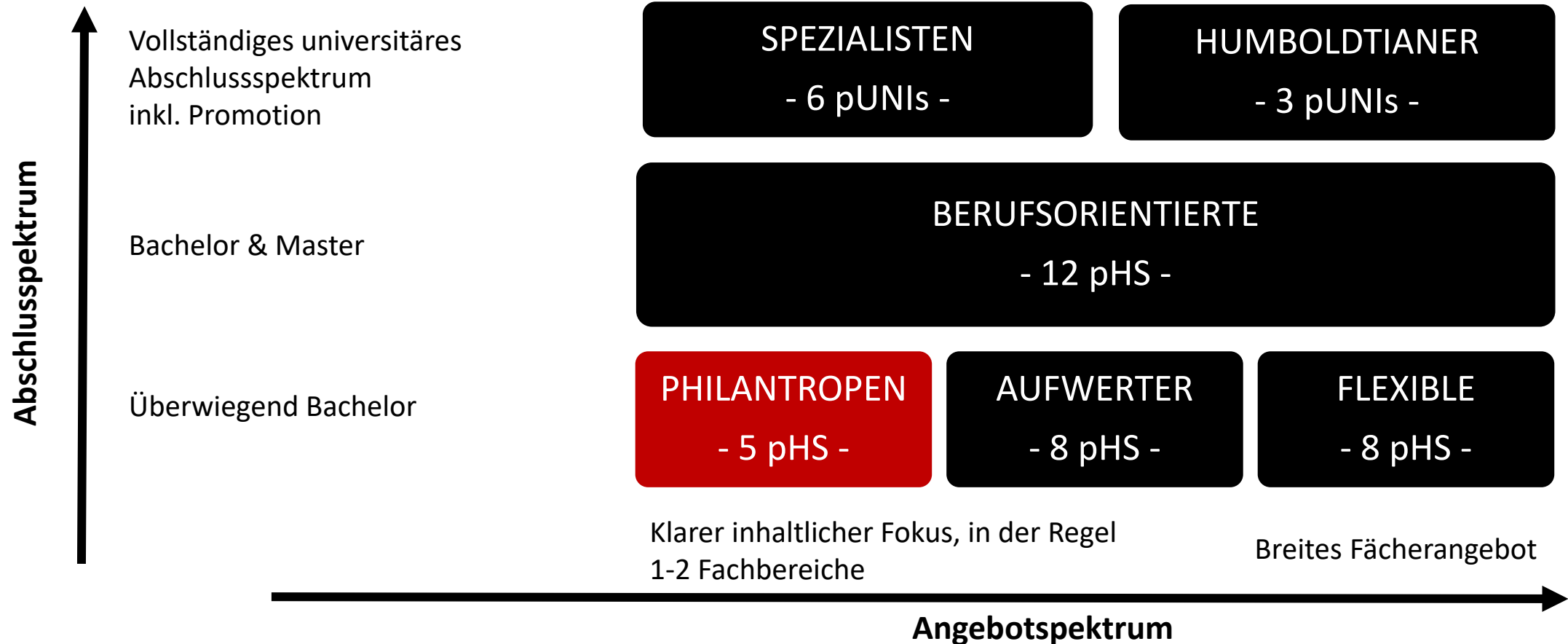


Welche Angebote kommunizieren die Hochschulen über ihre Webseiten an Studieninteressierte und welche Erwartungen werden damit aktiviert?

Theorie und Analyserahmen (Frank et al. 2020)



Sample & Ergebnisse



Ergebnisse

- Nur minimale **Unterschiede** hinsichtlich der **Größe**
- Zielgruppe und Angebote bestimmen Studierendenzahlen
 - Humboldtianer und Spezialisten: meistens pUNIs mit wenigen Studierenden
 - Aufwerter: HS mit wenigen Studierenden
 - Berufsorientierte, Flexible: pHS mit vielen Studierenden
 - Neue Kategorie: **Philanthropen** mit wenigen Studierenden
- Studienkonzepte variieren je nach Typus von flexibel und modular bis vollständig durchstrukturiert

Ergebnisse

- In Leitbildern und Visionen werden **spezifische Zielgruppen** und deren **Erwartungen betont** (z. B. in Darstellung der Grundwerte und Organisationsziele)
- Besonders deutliche Unterschiede zwischen **privaten Universitäten** und privaten Hochschulen mit **Fernstudienangeboten**
 - Finanzierungsmodelle (Generationenvertrag vs. ausgearbeitete Anrechnungsverfahren zur Reduzierung der Gesamtstudienkosten)
 - Studienformen zur Prüfungsvorbereitung (synchron vs. asynchron)

Ergebnisse -

Welche Angebote werden kommuniziert ...?

- **Theorie- und Praxis-Verzahnung** bereits während des Studiums
 - Projekt- und Praxisorientierte Lehrformen
- **Flexibilität** in hohem Maße (Studienmodelle, Prüfungen, Finanzierung)
- **Beratungsleistungen** und diverse Serviceleistungen (Vor-Während-Nach dem Studium)
- **Nachhaltigkeits- und Diversitätsstrategien**
- **Ganzheitliche Lehrkonzepte:** vereinzelt ausformulierte Lehrkonzepte, unabhängig vom Hochschultyp vorhanden z. B.:
 - FOM „GROW“
 - SRH „CORE“
 - Steinbeis HS „Projekt-Kompetenz-Studium“ (PKS)
- **Gezielte Prüfungsvorbereitung**
 - etwa durch Einsatz von KI-Technologien → **Syntea**

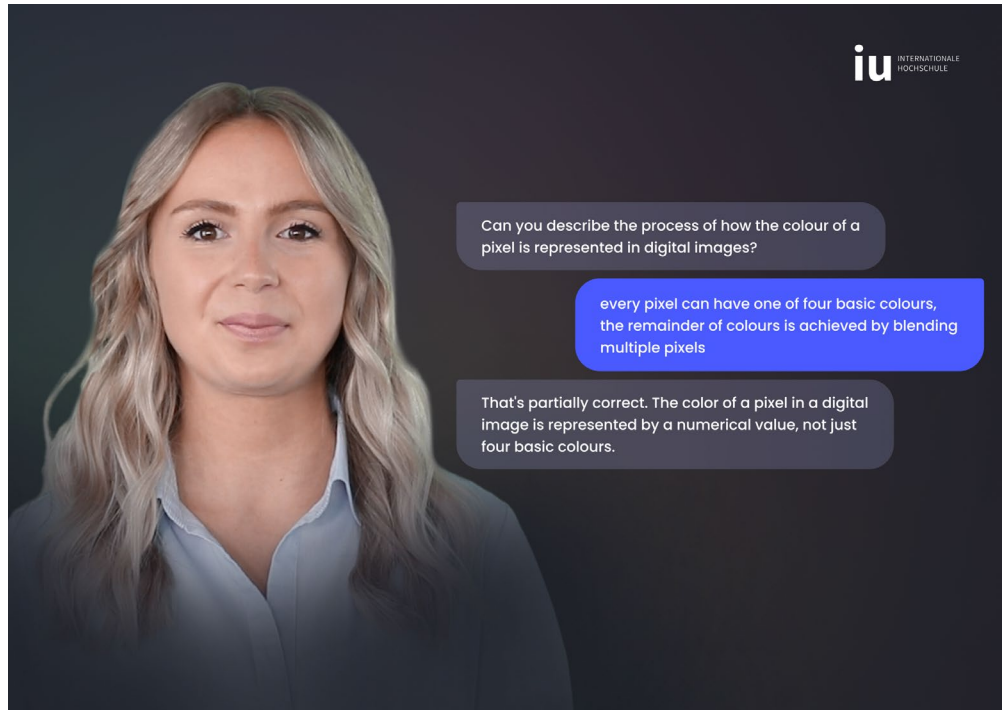
Schlussfolgerungen -

... Und welche Erwartungen werden damit aktiviert?

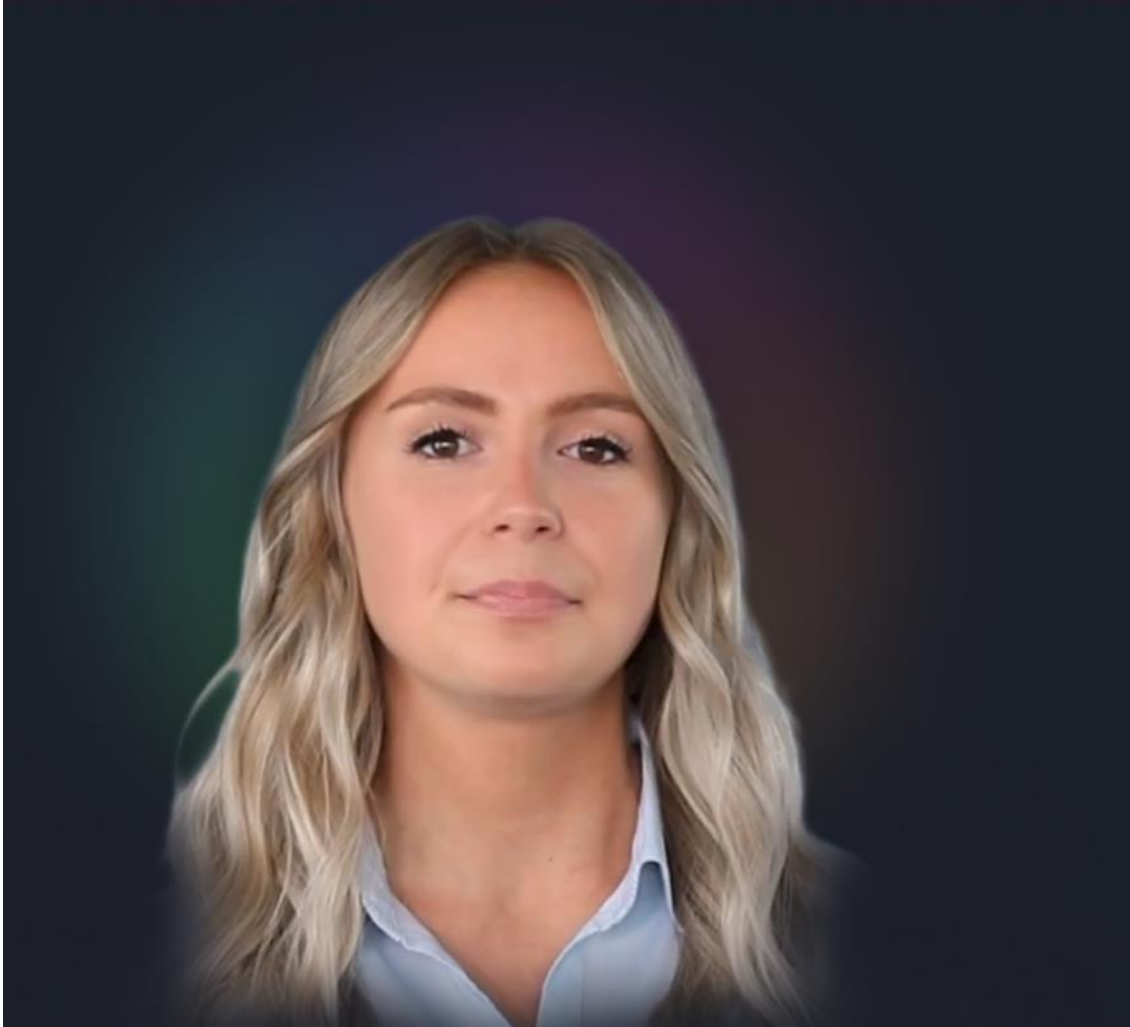
- **Verantwortungsübernahme** für die **formale** und **inhaltliche Organisation des Studiums**
- Zugeschnittene Produkte
- Zugang zu **potenziellen Arbeitgeber*innen/Berufsfeldern/Netzwerken** bereits während des Studiums
- **Kommilitonen** mit **ähnlichen Zielen** und **Lebenssituationen**
- **Fernstudienangebote** ‚Studieren IMMER, ÜBERALL und für ALLE‘
- Interaktiver und 24/7 erreichbarer Lernbegleiter im (Fern-)Studium: **Syntea**

Synteia ...

Innovation in der (Fern-)Lehre (!?)



SYNTEA IST IU'S GENAI PLATFORM FÜR AUTONOME LEHRE

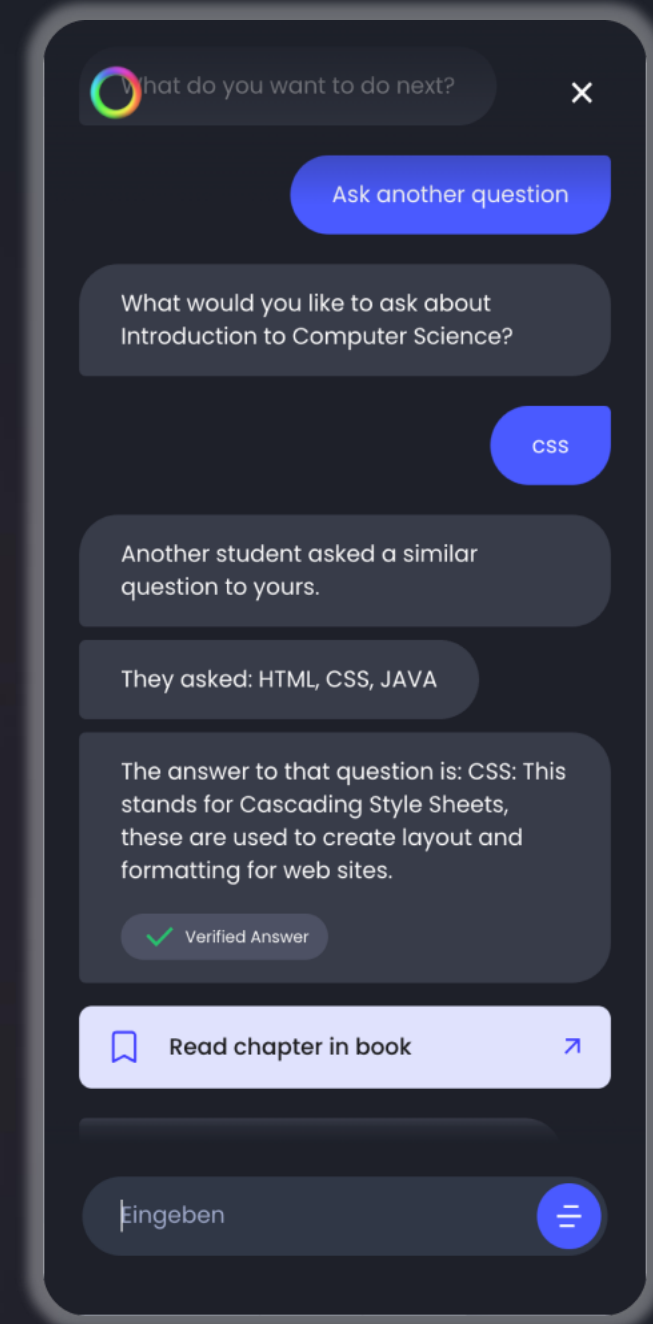
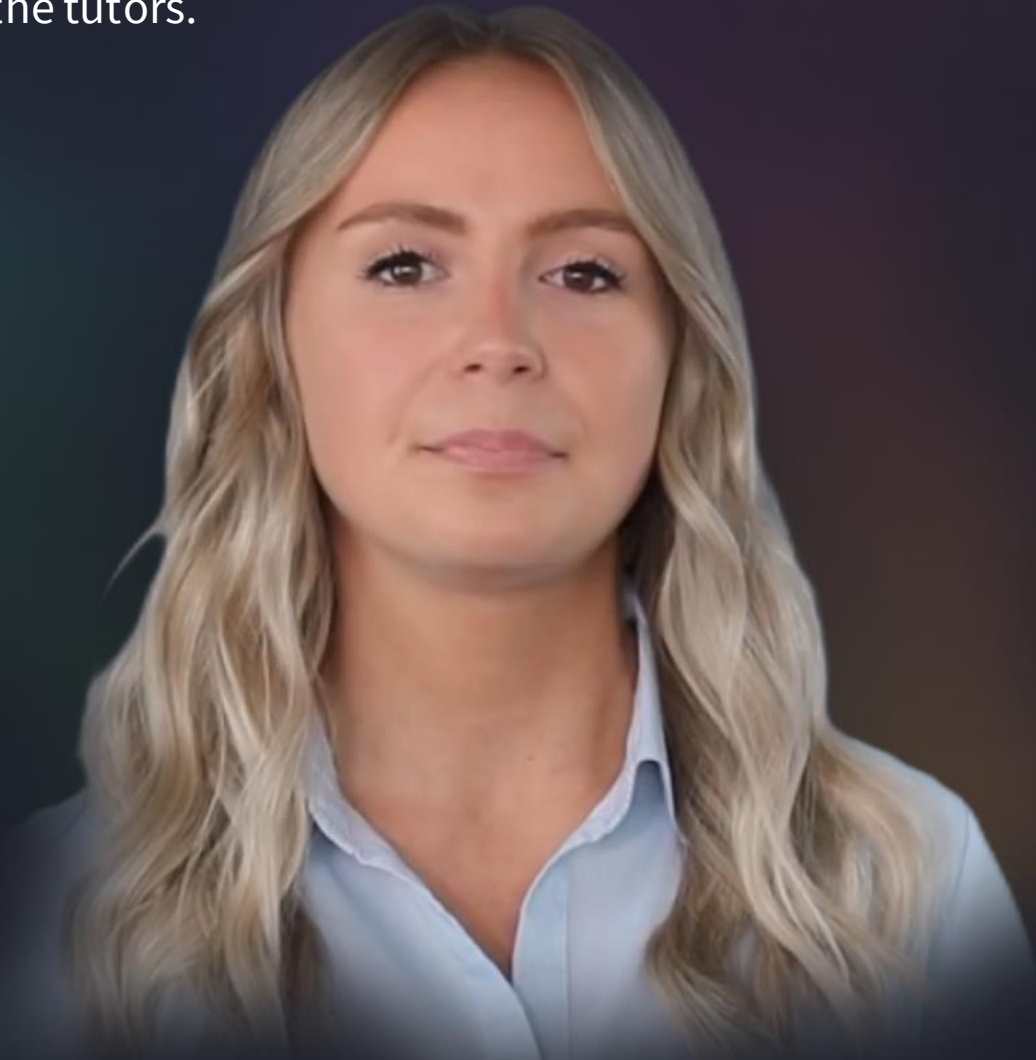


IU's Lern-Buddy

- Syntea ist ein KI-basierter Lehr-Assistent
- 80k+ Studenten haben Zugang zu Syntea
- Ziel ist individuelles und effizientes Lernen in der Tiefe und Breite

SYNTEA QUESTION & ANSWERING

An AI-powered service that provides immediate answers for students' questions about the course book content, fact-checked by the tutors.



SYNTEA PRE-ASSESSMENT

Adaptives, Video-basiertes Assessment von dem Stand des Wissens



Social sciences

Unit 1 - Question 8 88%

Which assumption does the trait theory of leadership make?

Single choice

leadership is a question of character.

Leadership can be learned.

Leadership is based on behavior.

Leadership is based on specific personality traits.

Leadership skills are inherited.

End Quiz

Congratulations Maike, you scored and **overall 68% in this quiz** 🎉

Jump to book View results

Ask me anything

SYNTEA GEN2 FUNKTIONEN – EXAM TRAINER

The screenshot displays the SYNTEA GEN2 Exam Trainer interface. It is divided into two panels. The left panel shows the initial problem and the student's answer. The right panel shows the system's feedback and the reference answer.

Exam-like Problem: Unit 03, medium 1/3. Question: "What would be the output of the following code? How many lines would it print?"
Code:

```
i = 1
while i <= 100:
    if i % 2 != 0:
        print(i)
    i += 1
```

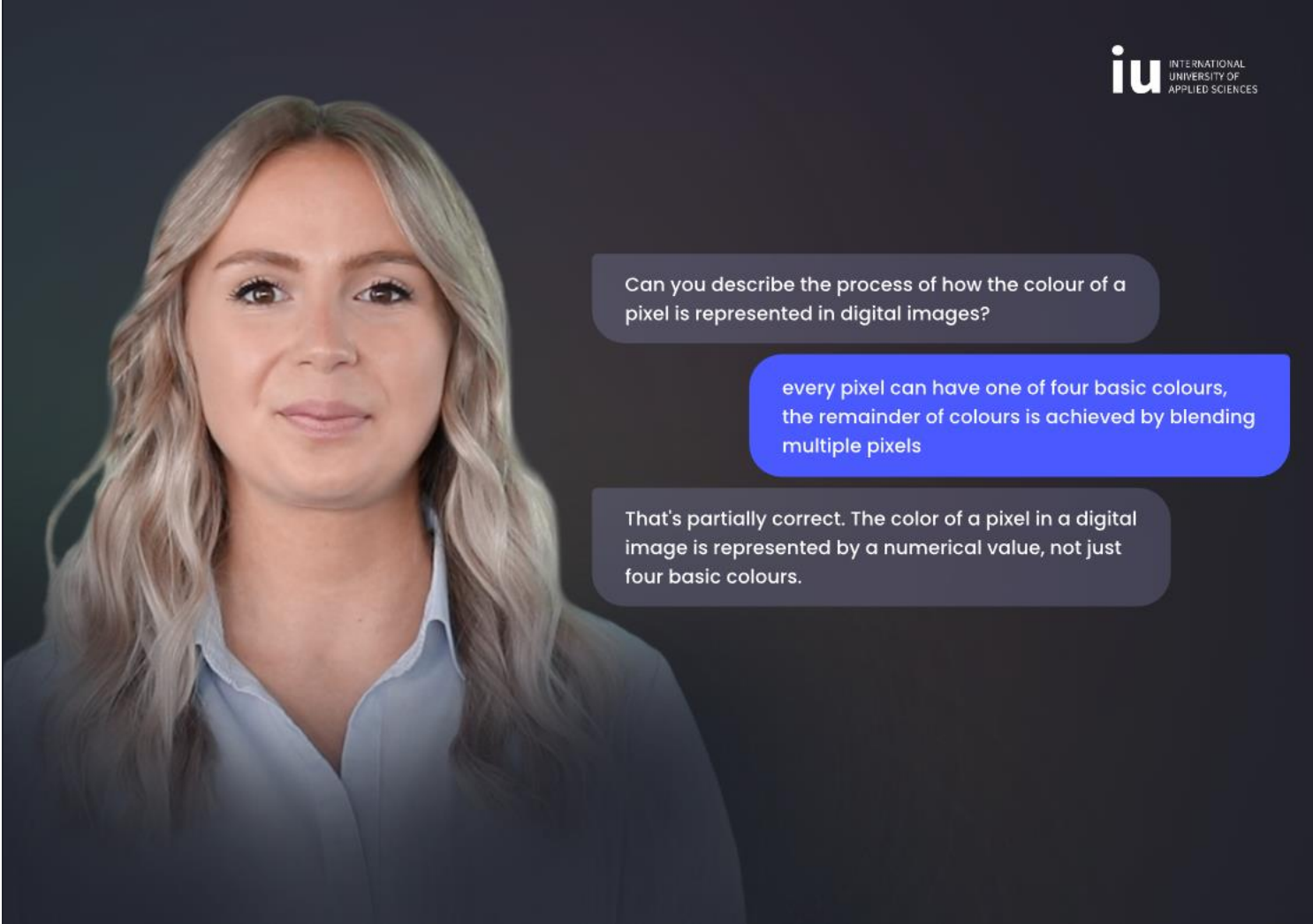
Student's answer: "As the output, the code will print 49 lines"

Quantitative feedback: "That wasn't quite correct. I would predict a score of 0 out of 8 points."

Reference answer: "The code will print 50 lines (4 points), it would print all odd numbers (4 points)"
Verified Answer

Qualitative feedback: "Your answer is incorrect as the code will print 50 lines, not 49. You did not mention that the code would print all odd numbers."

- 200+ Fragen pro Kurs
- Individueller Schwierigkeitsgrad
- Persönliches Feedback auf Antworten
- Fortschrittsanzeige
- Künftig: Readiness Anzeige gegen Prüfungsangst

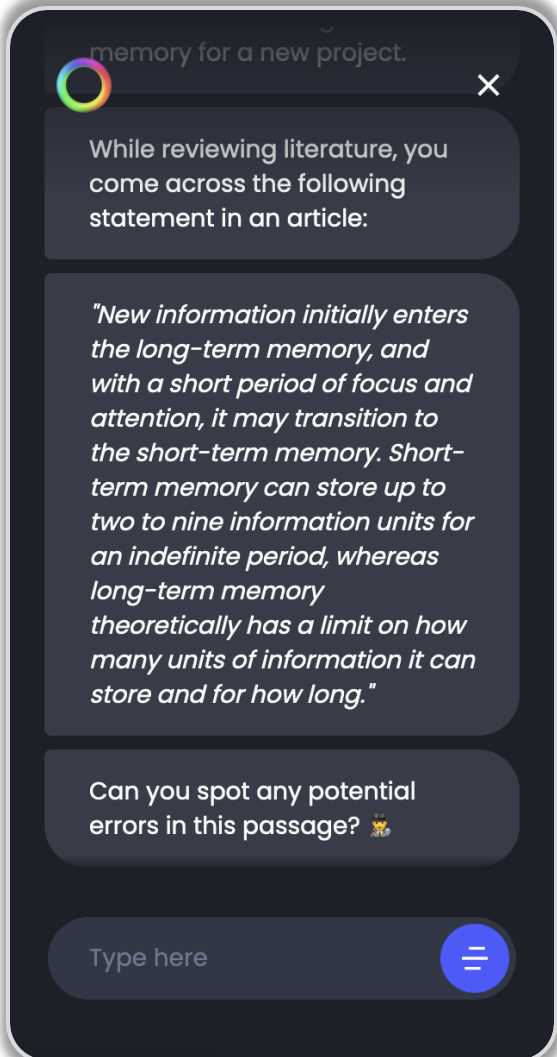


iu INTERNATIONAL
UNIVERSITY OF
APPLIED SCIENCES

Can you describe the process of how the colour of a pixel is represented in digital images?

every pixel can have one of four basic colours, the remainder of colours is achieved by blending multiple pixels

That's partially correct. The color of a pixel in a digital image is represented by a numerical value, not just four basic colours.



memory for a new project. ✕

While reviewing literature, you come across the following statement in an article:

"New information initially enters the long-term memory, and with a short period of focus and attention, it may transition to the short-term memory. Short-term memory can store up to two to nine information units for an indefinite period, whereas long-term memory theoretically has a limit on how many units of information it can store and for how long."

Can you spot any potential errors in this passage? 🐞

Type here

SZENARIO: VIRTUELLER PATIENT „VON HAUSEN“



Welcome to the virtual university hospital!

You are in the patient room with Karl von Hausen. Mr. von Hausen is a 58-year-old man, married, and had a bicycle accident 18 days ago, resulting in a brain hemorrhage. Today is his first day in the neurological rehabilitation facility (Phase C). He is lying in bed, there are various positioning materials on the windowsill, and a walker is ready. On the bedside table, you see a small bouquet of flowers, a bottle of cola, various brochures, and other items. You can get a visual impression of the hospital room at <https://t1p.de/3e0nu> Please start an anamnesis conversation with Mr. Karl von Hausen. Enter the information from your perspective, as a healthcare professional. The goal of the conversation is to obtain a comprehensive assessment of the patient's health situation in order to plan appropriate treatment or therapy from your perspective as a healthcare professional. Introduce yourself first, as you would in a patient room. Please behave respectfully and empathetically towards the virtual patient. The anamnesis conversation will end when you thank the patient for the conversation. The virtual patient will then provide you with the link to the feedback questionnaire. It is extremely important for us that you fill out the subsequent questionnaire so that we can continue to improve our virtual patients.

SZENARIO: WIN-WIN SITUATION VERHANDELN



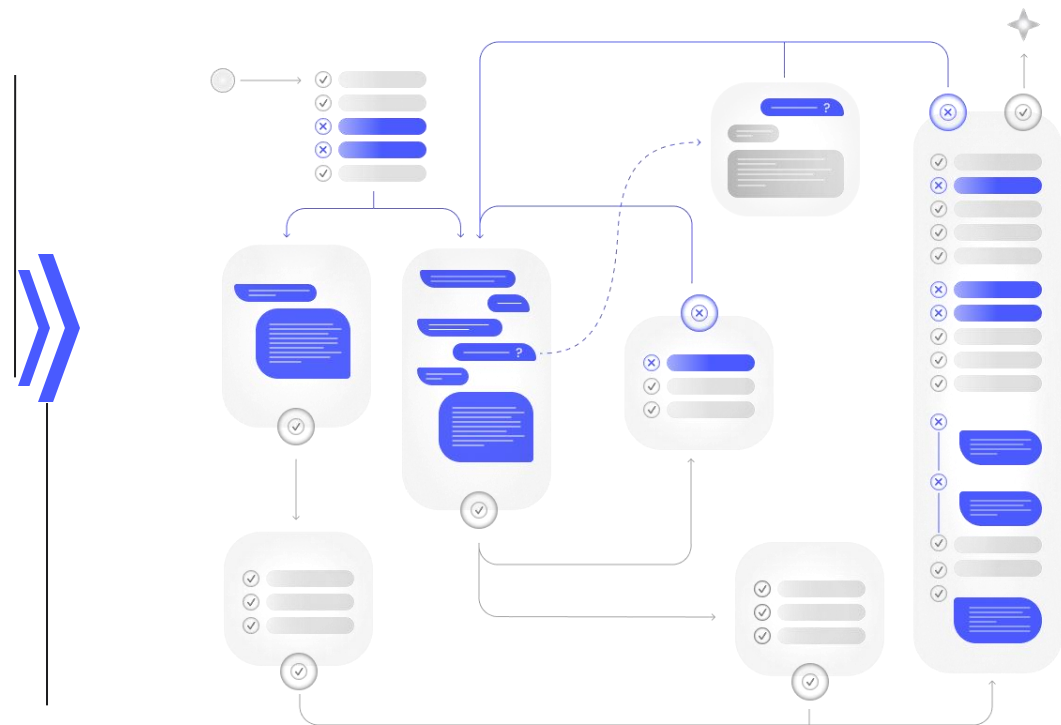
WORAN ARBEITET TEAM SYNTEA DERZEIT?

Verbesserung von Lernprozessen durch die Entwicklung **nahtloser und personalisierter Lernpfade**



Now let's test your knowledge of the unit we've been studying. This is a great opportunity to review it and ensure you're well-prepared. 🚀

OK!



Diskussion

Private Hochschulen als Möglichmacher durch Innovation in der Lehre (!?)

Literatur

Beschorner, H. (2017). Staat vor Privat? In Kaluza, B., Braun, K. D., Beschorner, H. & Rolfes, B. (Hrsg.), *Betriebswirtschaftliche Fragen zu Steuern, Finanzierung, Banken und Management*. (S. 525-528). Wiesbaden: Springer.

Brockhoff, K. (2003). Management privater Hochschulen in Deutschland. In H. Albach & P. Mertens (Hrsg.), *Hochschulmanagement* (S. 1-24). Gabler Verlag: Wiesbaden.

Engelke, J., Müller, U. & Röwert, R. (2017). *Erfolgsgeheimnisse privater Hochschulen. Wie Hochschulen atypische Studierende gewinnen und neue Zielgruppen erschließen können* (CHE, Hrsg.) (IM BLICKPUNKT). Gütersloh: Centrum für Hochschulentwicklung.

Frank, A., Kroger, A., Krume, J., Meyer-Guckel, V. (2020). *Private Hochschulen*. Edition Stifterverband: Essen.

Harring, M., Rohlf, C., Gläser-Zikuda, M. (Eds.). (2022). *Handbuch Schulpädagogik*. Stuttgart: UTB.

Kuckartz, U. (2018). *Qualitative Inhaltsanalyse. Methoden, Praxis, Computerunterstützung*, 4. Auflage, Weinheim, Basel: Beltz Juventa.

May, C., Finch, T. (2009). Implementing, Embedding, and Integrating Practices: An Outline of Normalization Process Theory. *Sociology - the Journal of The British Sociological Association*. 43. 535-554.

Müller-Böling, D., Zürn, M. (Hrsg.) (2007). *Private Hochschulen in Deutschland – Reformmotor oder Randerscheinung?* Berlin.

Wissenschaftsrat (2022): Empfehlungen zur Digitalisierung in Lehre und Studium; Köln.
<https://doi.org/10.57674/sg3e-wm53>.